



Aferrau una etiqueta identificativa amb codi de barres

Prova d'accés a la Universitat (2014)

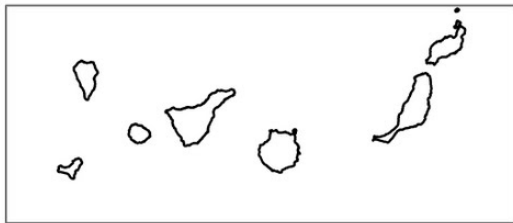
Geografia

Model 3 Opció A

OPCIÓ A

1. Distingiu al mapa adjunt la localització de tres àrees especialitzades en agricultura de reguiu i la de dues àrees amb especialització ramadera extensiva.

(Identificau els elements que es demanen, assenyalau-los al mapa, acolorint-los o amb símbols convencionals i amb el nom localitzat sobre l'indret. Afegiu la llegenda i alguna nota explicativa breu al rectangle en blanc.)



0 100 200 Km



Aferrau la capçalera d'examen un cop acabat l'exercici

Blank box for legend and notes

Puntuació màxima 3 punts



2. Definiu o descriuiu breument **5** termes escollits entre els següents: Portolà, Modelat càrstic, Torrent, Emigració intercontinental, Vegetació eurosiberiana, Creixement sostenible, Perifèria urbana, Comissió Europea, Economia submergida.

(Es demana una correcta definició amb referència a la matèria de Geografia i convé que vagi acompanyada de qualche exemple il·lustratiu. No es valorarà res escrit fora dels espais delimitats per a cada terme.)

--

--

--

--

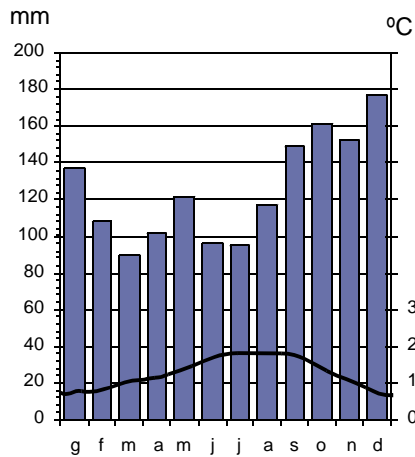
--

Puntuació màxima 3 punts

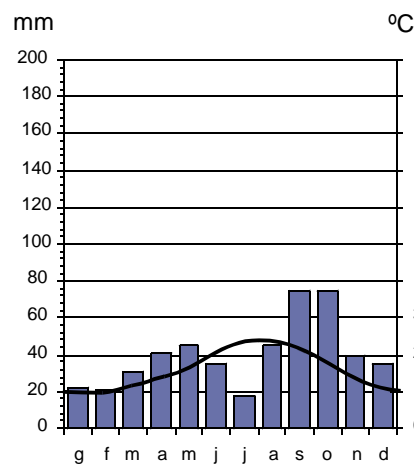


3. Comentau, contestant les qüestions plantejades, els gràfics següents:

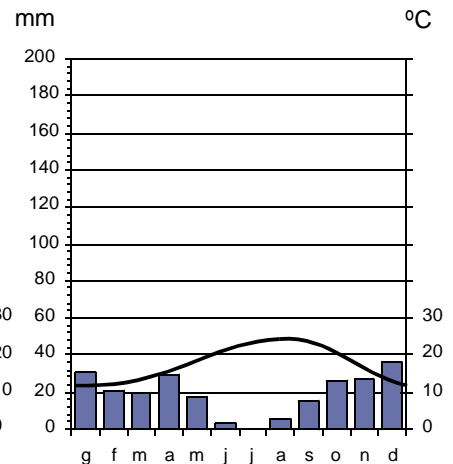
(L'espai per a la resposta és aquest full i la cara posterior. La resposta ha de ser raonada i es poden indicar al gràfic amb anotacions els elements que la justifiquen. Cal indicar clarament el número de la qüestió que es respon.)



Sant Sebastià



Tarragona



Almeria

1. Quines diferències hi ha entre la distribució de la precipitació dels diversos observatoris? (0,25 punts)
2. A quins tipus de clima pertanyen els gràfics que s'adjunten? (0,25 punts)
3. Quina durada aproximada té el període àrid de l'any (si és que n'hi ha) en cada una de les localitats esmentades? (0,75 punts)
4. Quines conseqüències sobre la vegetació i les activitats econòmiques tenen aquests tres models de distribució de les precipitacions i temperatures al llarg de l'any? (0,75 punts)

Puntuació màxima 2 punts



Aferrau una etiqueta identificativa
amb codi de barres

4. Comentau, contestant les qüestions plantejades, el text següent:

(L'espai per a la resposta és aquest full i la cara posterior. La resposta ha de ser raonada. Cal indicar clarament el nombre de la qüestió que es respon.)

Entre les conseqüències més importants de les sequeres com la que pateix en aquests moments Espanya hi ha els impactes socioeconòmics. Entre aquests, en primer lloc se situen els danys provocats sobre l'agricultura. Per evitar-ho és important fer un ús eficient de l'aigua, especialment a l'agricultura (principal consumidor d'aigua del nostre país). Com que el millor sistema per reduir els danys provocats per la sequera és regar, és important dur a terme pràctiques de rec eficients.

Però els impactes de la sequera també es reflecteixen de manera directa en les plantacions forestals (més vulnerables als incendis), en la ramaderia, en la indústria, en el medi ambient i en la gestió de l'aigua (qualitat i abastiment).

A part d'aquests efectes directes, la sequera pot produir altres efectes indirectes sobre el comerç, les finances, el turisme, la salut pública (increment de les malalties cardiovasculars, al·lèrgies i infeccions respiratòries), l'ocupació o l'atur (la sequera es tradueix en un menor suport socioeconòmic i un augment de l'atur) i la política («guerres de l'aigua» com les que han viscut Castella-la Manxa i Múrcia pel transvasament d'aigua Tajo-Segura).

(Hispagua, modificat)

1. A quin fenomen derivat de causes naturals fa referència el text? (0,25 punts)
2. Quins són els motius físics que el provoquen? (0,25 punts)
3. Quines són les principals conseqüències econòmiques i socials que se'n deriven? (0,75 punts)
4. Quines són les àrees geogràfiques que sol afectar amb major freqüència? (0,75 punts)

Puntuació màxima 2 punts



Prova d'accés a la Universitat (2014)

Geografia

Model 3 Opció B

OPCIÓ A

1. Distingiu al mapa adjunt la localització de tres àrees protegides que corresponen a zones humides, dues relacionades amb àrees muntanyoses i una de caràcter marítimoterrestre.

(Identificau els elements que es demanen, assenyalau-los al mapa, acolorint-los o amb símbols convencionals i amb el nom localitzat sobre l'indret. Afegiu la llegenda i alguna nota explicativa breu al rectangle en blanc.)

Aferrau la capçalera d'examen
un cop acabat l'exercici



Puntuació màxima 3 punts



2. Definiu o descriuiu breument **5** termes escollits entre els següents: Clima urbà, Determinisme geogràfic, Endorreisme, Reciclatge, Migració pendular, Turisme alternatiu, Districte central de negocis (CBD), Unió Europea.

(Es demana una correcta definició amb referència a la matèria de Geografia i convé que vagi acompanyada de qualche exemple il·lustratiu. No es valorarà res escrit fora dels espais delimitats per a cada terme.)

--

--

--

--

--

Puntuació màxima 3 punts



3. Comentau, contestant les qüestions plantejades, la taula següent, referida al pes de la població nascuda a l'estranger al llarg dels darrers censos de població.

(L'espai per a la resposta és aquest full i la cara posterior. La resposta ha de ser raonada o indicar els elements de la taula que la justifiquen. Cal indicar clarament el número de la qüestió que es respon.)

Any	Nombre d'habitants nascuts a l'estranger	% d'habitants nascuts a l'estranger en relació amb la població total
1981	198.042	0,52%
1986	241.971	0,63%
1991	360.655	0,91%
1996	542.314	1,37%
2001	1.370.657	3,33%
2006	4.144.166	9,27%
2011	5.730.667	12,2%

1. Quina evolució ha seguit el nombre de població nascuda a l'estranger entre 1981 i 2011?
2. En quins moments la variació del nombre d'immigrants ha estat major?
3. Quins motius expliquen aquest procés demogràfic?
4. Quines conseqüències socials i econòmiques ha implicat aquest canvi en la composició de la població espanyola?

Puntuació màxima 2 punts



Aferrau una etiqueta identificativa
amb codi de barres

4. Comentau, contestant les qüestions plantejades, el text següent:

(L'espai per a la resposta és aquest full i la cara posterior. La resposta ha de ser raonada. Cal indicar clarament el nombre de la qüestió que es respon.)

Avui el món rural illenc pateix en gran part del seu territori els efectes d'una forta desagrarització, i d'aquest fet en resulten situacions d'abandonament de les activitats agràries. Les conseqüències es manifesten a través de la disminució del nombre d'explotacions, la reducció de les terres conreades tant de secà com de regadiu, la constant desaparició de la ramaderia extensiva i la quasi extinció dels treballadors actius a la pagesia. El camp s'ha convertit en un espai en el qual conflueixen distintes demandes d'origen urbà. Funcions residencials, agricultura a temps parcial, retirada de l'agricultura o introducció de pràctiques turístiques i d'oci són elements definidors del nou món rural en començar el segle XXI. Tot això implica un canvi en la concepció del que ha estat fins fa unes dècades el pagès, que avui és convertit en un valor mediambiental: ha passat de ser l'alimentador del poble a ser considerat un producte de luxe i un jardiner del paisatge.

(Pere A. Salvà, modificat)

1. A quin sector econòmic fa referència el text, quines són les seves característiques? *(0,25 punts)*
2. Quines són les principals conseqüències de l'abandonament de l'activitat agrària? *(0,25 punts)*
3. Quins són els usos que substitueixen l'activitat agrària als espais rurals de les Illes Balears? *(0,75 punts)*
4. Quines solucions proposaries per tornar a dinamitzar l'agricultura i el món rural de les Illes Balears? *(0,75 punts)*

Puntuació màxima 2 punts