

OPCIÓN B

AUDICIÓN: MANUEL DE FALLA: "Danza ritual del fuego" El amor Brujo.

0,6 cada cuestión correcta.

1. Género.
2. Textura.
3. Timbre.
4. Forma musical.
5. Época a la que pertenece.

PARTITURA CON AUDICIÓN: ANÓNIMO: *Puer natus est.*

Contesta a las diez cuestiones que se presentan a continuación basándote en el análisis de la partitura adjunta y de su audición. 0,4 cada respuesta correcta.

1. Género (instrumental/vocal; religiosa o profana...)
2. Tonalidad o modalidad.
3. Análisis melódico (ámbito, interválica...)
4. Análisis rítmico (ostinati, compás, células rítmicas características...)
5. Dinámica y agógica.
6. Textura.
7. Forma musical.
8. Análisis tímbrico.
9. Época a la que pertenece la obra.
10. Paralelismo entre partitura y audición. Diferencias que observes.

DEFINICIÓN DE CONCEPTOS

Define los siguientes conceptos. 0,5 cada definición correcta.

1. Contrapunto.
2. Música aleatoria.
3. Rubato.
4. Ostinato.
5. Escritura idiomática.
6. Fuga.



36. ¿Con qué la lavaré...?

(Recopilación de Sonetos y Villancicos a quatro y a cinco, 1560)

- Villancicos y Canciones Castellanas a quatro voces -

Juan Vásquez
(Badajoz ca.1500-Sevilla ca.1560)

Transcripción: Higinio Anglés

Edición: Jose Miguel Galán

¿Con qué la la - va - ré La tez de

¿Con qué la la - va - ré La tez

¿Con qué la la - va - - -

¿Con qué la la - - va -

la mi ca - - - ra? ¿Con

de la mi ca - ra? ¿Con qué la

ré La tez de la mi - - - ca - - - ra?

ré La tez de la mi ca - ra?

qué la la - va - ré? Que bi - vo

la - va - - - - - re? Que bi - vo mal

¿Con qué la la - va - ré Que bi - vo

¿Con qué la la - va - - - - - ré Que

36. ¿Con qué la lavaré...?

24

mal pe - na - - - - - da?
 pe - na - - - - - da? ¿Con qué la
 mal pe - na - da? Con qué la la -
 bi - vo mal pe - na - da? ¿Con

32

¿Con qué la la - - - va - - - ré
 la - va - ré, ¿Con qué la la - - - va - ré Que bi -
 va - - - ré, ¿Con qué la la - - - va - - -
 qué la la - va - ré ¿Con qué la la - va -

39

Que bi - vo mal pe - na - - - - - da? *Fin.*
 vo, Que bi - vo mal pe - na - - - - - da? *Fin.*
 ré Que bi - vo mal - - - pe - na - da? *Fin.*
 ré Que bi - vo mal pe - na - - - - - da? *Fin.*

46

Lá - van - se las ga - la - nas
Lá - vo - me yo, cuy - ta - da,
Lá - van - se me las ga - la - nas
Lá - vo - me yo, cuy - ta - da,
Lá - van - se
Lá - vo - me

54

Con a - gau de li - mo - nes,
Con an - sias y pa - sio - nes,
nas da, Con a - gua de li - mo - nes, Con a -
Con an - sias y pa - sio - nes, [Con an -
Con a - gua de li - mo - nes,
Con an - sias y pa - sio - nes,
las ga - la - nas
yo, cuy - ta - da, Con a - gua de li - mo -
Con an - sias y pa - sio -

63

Con a - gua de li - mo - nes;
[Con an - sias y pa - sio - nes.]
gua sias de li - mo - nes, Con a - gua de li - mo - nes;
sias y pa - sio - nes, Con an - sias y pa - sio - nes.]
Con a - gua de li - mo - nes;
Con an - sias y pa - sio - nes.]
nes, Con a - gua de li - mo - nes;
nes, Con an - sias y pa - sio - nes.]

D.C. hasta Fin

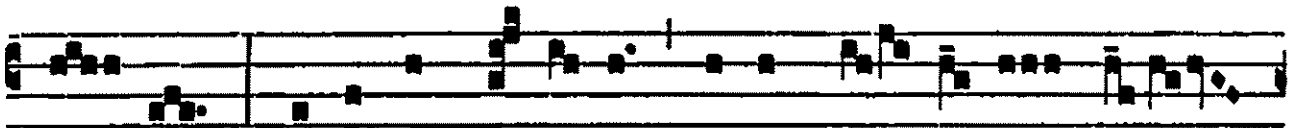
Intr.

7.

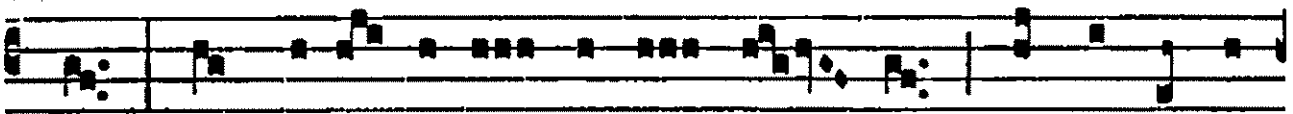
P



U-er * ná-tus est nó- bis, et fí- li- us dá-tus est



nó- bis : cú-jus impé- ri- um super hú- me-rum é-



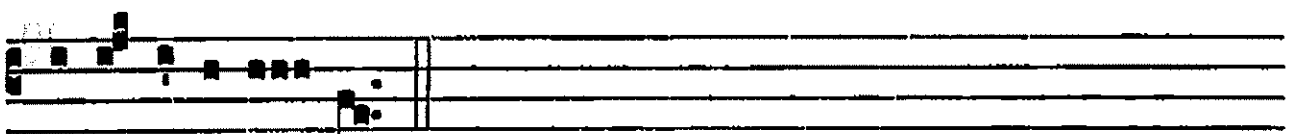
jus : et vocá- bi-tur nómen é- jus, mágni consí-



li- i Ange- lus. *Ps.* Can-tá-te Dómino cánti-cum nó-



vum : * qui- a mi-rabí- li- a fé- cit, Gló- ri- a Pátri.



E u o u a e.