



## SOLUCIONARIO ECONOMÍA DE LA EMPRESA (Mayo 2018)

### CUESTIONES TEÓRICAS:

1.

- a. Los **impuestos directos** recaen directamente sobre las personas o sobre las empresas, ya sea porque se ha obtenido un beneficio o por el uso de un bien que se posee.
- b. Los **impuestos indirectos** repercuten en la economía de una persona gravando el consumo de bienes y servicios, así como las transmisiones de bienes y derechos.
- c. Las **tasas** son prestaciones de dinero hechas a un ente público, en contraprestación de un servicio público o por la realización de una actividad, que proporciona un beneficio directo para el usuario (tasas universitarias)

2.

- a. Tienen tecnología punta; por eso están en constante crecimiento y, poco a poco, absorben el mercado.
- b. Debido a su gran tamaño, están en disposición de conseguir economías de escala en la producción de los bienes y servicios que comercializan
- c. La matriz ejerce control directo o indirecto de sus filiales por medio de su participación en el capital social de las mismas.
- d. Son empresas que, gracias a los resultados en su conjunto, se compensan y equilibran. Tienen una gran resistencia en el mercado y por lo tanto juegan con alguna ventaja.
- e. También gracias a su tamaño, tienen una gran importancia en su sector.
- f. Se estructura de tal forma que la matriz se encarga de la fijación de la estrategia a seguir por el grupo.

### PROBLEMAS

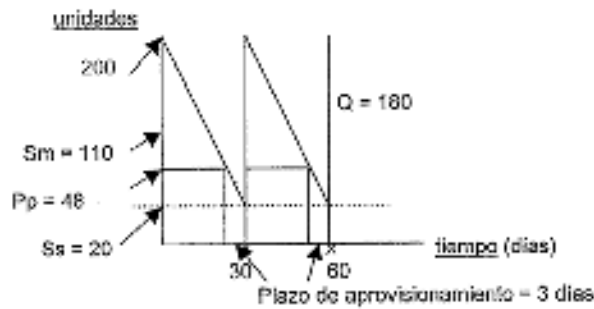
1.

- a) Punto de pedido = Stock de seguridad + consumo plazo  
aprovisionamiento (3 días)  
consumo plazo aprovisionamiento  $\rightarrow (42/7) \times 3 = 18$  botes  
Punto de pedido =  $20 + 18 = 38$  botes  
Cuando quede 38 botes en el almacén habrá que hacer un nuevo pedido.
- b) Stock medio = stock seguridad +  $(Q/2) \Rightarrow 20 + \frac{42 \times 30}{2} = 110$  botes



c) Índice de rotación: consumo anual/ stock medio  $\frac{180 \times 12}{110} = 19.63 \text{ veces}$

d)



e) Se da ruptura de socks cuando la empresa se queda sin productos en el almacén. Esto puede suponer no atender al cliente o una parada en la cadena de producción.

2.

a) Productividad de la empresa de aquí  $\frac{\text{muro } m^3}{30 \times 30 \times 9} = \frac{0.37 m^3}{\text{hora trabajador}}$

Productividad de la empresa extranjera  $\frac{\text{muro } m^3}{40 \times 40 \times 8} = \frac{0.46 m^3}{\text{hora trabajador}}$

b)

$$\frac{0.46}{0.37} \times 100 = 124.32$$

La productividad de los trabajadores extranjeros es un %24.32 mayor que la de los autóctonos.

3.

ACTIVO		PATRIMONIO NETO + PASIVO	
<b>Activo no corriente</b>		160 000	<b>Patrimonio neto</b>
Edificios	150 000	Capital social	100 000
maquinaria	19 000	reservas	3 000
		Resulta. ejercicio	<b>40 000</b>
Amort. Acumul.	-9 000	<b>Pasivo no corriente</b>	
			29 000
<b>Activo corriente</b>		23 000	Deud a largo plazo
existencias	17 000		29 000
clientes	5 600	<b>Pasivo corriente</b>	
caja	400		11 000
		proveedores	11 000
<b>ACTIVO TOTAL</b>		183 000	<b>PATRIMONIO NETO + PASIVO TOTAL</b>
			a) 0

a) El fondo de maniobra define a corto plazo el equilibrio financiero de la empresa.



Así mismo nos informa de la financiación a largo plazo de la empresa Patrimonio neto + pasivo no corriente menos activo no corriente, (la parte del corto plazo financiada a largo plazo).

Fondo de Maniobra = Activo corriente – Pasivo corriente = (patrimonio neto + Pasivo no corriente) – Activo no corriente.

En nuestro caso:

Fondo Maniobra = 23 000 – 11 000 = (143 000 + 29.000) – 160.000 = 12.000 euros

<b>Activo no corriente</b>  1600.000		<b>Pasivo no corriente+Patr. neto</b>  172.000
<b>Activo corriente</b> 23 000	<b>F M</b> 12 000	
		<b>Pasivo corriente</b> 11 000

Se encuentra en equilibrio financiero; los bienes y derechos a corto plazo pueden hacer frente a las obligaciones a corto plazo, es el largo plazo la que financia una gran parte de las existencias.

### PREGUNTAS TIPO TES

1. c 2. b 3. b 4.c 5. a 6. b 7. a 8.c 9.a 10.c