

PUNTUACIÓN QUE SE OTORGARÁ A ESTE EJERCICIO: (véanse las distintas partes del examen)

**Elija una de las dos opciones propuestas, A o B. En cada pregunta se señala la puntuación máxima.**

**OPCIÓN A**

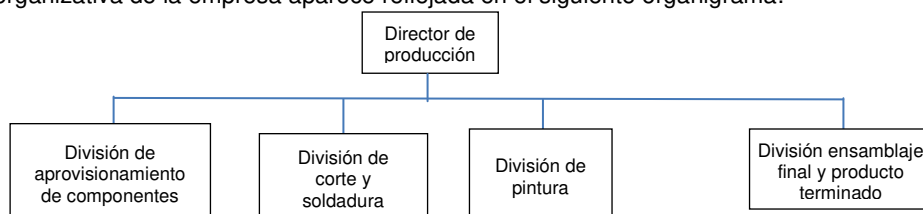
1. (3 puntos) Defina con brevedad y precisión los siguientes conceptos:
  - a) Expansión (1 punto)
  - b) Absorción (1 punto)
  - c) Just in Time (1 punto)
2. (3,5 puntos) La empresa MARBORÉ dispone de la siguiente información para la elaboración de su Balance (cifras en euros):

Partidas correspondientes al activo	Saldo	Partidas correspondientes al patrimonio neto y pasivo	Saldo
Caja, euros	150.000	Proveedores de inmovilizado a corto plazo	500.000
Mercaderías	100.000	Deudas a largo plazo con entidades de crédito	18.000.000
Productos terminados	3.000.000	Resultado del ejercicio	...
Aplicaciones informáticas	...	Deudas a corto plazo con entidades de crédito	2.500.000
Clientes, efectos comerciales a cobrar (Amortización acumulada del inmovilizado material)	(8.500.000)	Capital social	40.000.000
Bancos, c/c a la vista	850.000		
(Amortización acumulada inmovilizado intangible)	(1.000.000)		
Mobiliario	2.500.000		
Elementos de transporte	9.000.000		
Construcciones	32.000.000		
<b>Inmovilizaciones intangibles</b>	<b>17.000.000</b>		
<b>Realizable</b>	<b>5.700.000</b>		
<b>TOTAL ACTIVO</b>	<b>61.800.000</b>		

- a) Ordene y cuantifique las masas patrimoniales del balance detallando, cuando sea posible, subdivisiones dentro de las masas. (1,5 puntos)
  - b) Calcule el importe de los saldos de las siguientes cuentas: "Aplicaciones informáticas", "Clientes, efectos comerciales a cobrar" y "Resultado del ejercicio". (0,9 puntos)
  - c) Explique cuál es la diferencia fundamental entre los préstamos y los créditos en relación al pago de intereses que debe realizar el prestatario en cada uno de ellos. (0,5 puntos)
  - d) Señale tres diferencias entre la Sociedad Anónima (S.A.) y la Sociedad de Responsabilidad Limitada (S.L.) en relación al capital mínimo de constitución, títulos representativos del capital social y transmisión (venta) de la propiedad. (0,6 puntos)
3. (3,5 puntos) Un empresario trata de analizar dos proyectos de inversión (proyecto A y proyecto B), relacionados con la fabricación y venta de maletas de lujo. Los datos estimados para cada uno de los 4 años que duran ambos proyectos se presentan en la siguiente tabla (cifras en euros):

	Inversión inicial	Flujo caja año 1	Flujo caja año 2	Flujo caja año 3	Flujo caja año 4
Proyecto A	...	186.000	453.000	590.000	632.500
Proyecto B	900.000	50.000	150.000	200.000	350.000

- a) Calcule cuál debería ser el valor máximo de la inversión inicial exigido por el proyecto A para que de acuerdo al criterio de selección de inversiones VAN, el proyecto resultase adecuado para la empresa. Utilice una tasa de actualización anual constante del 6 %. (1,25 puntos)
- b) Calcule el Plazo de recuperación o Pay-back del proyecto B. ¿Aceptaría el empresario llevar a cabo el proyecto B? Justifique su respuesta. (0,5 puntos)
- c) El mismo empresario desarrolla otra línea de negocio dedicada a la fabricación de mochilas. En el taller donde se lleva a cabo la producción hay contratados 10 trabajadores, cada uno de los cuales fabrica 30 mochilas diarias. La empresa acaba de aceptar un pedido de fabricación de 8.000 mochilas que deben ser entregadas en un plazo de 20 días laborables. Calcule la productividad diaria del trabajo necesaria para poder atender el pedido en un plazo de 20 días. (0,75 puntos)
- d) Calcule la tasa de incremento de la productividad necesaria para poder atender el pedido en el plazo convenido. (0,5 puntos)
- e) La estructura organizativa de la empresa aparece reflejada en el siguiente organigrama:



¿Qué tipo de departamentación existe en esta empresa? (0,5 puntos)

## OPCIÓN B

1. (3 puntos) Defina con brevedad y precisión los siguientes conceptos:
  - a) Crecimiento interno (de la empresa). (1 punto)
  - b) Sociedad Anónima (1 punto)
  - c) Empréstito. (1 punto)
2. (3,5 puntos) La empresa VIGNEMALE S.A., dedicada a la fabricación de cabañas prefabricadas de madera, se encuentra analizando sus costes de producción, los cuales se encuentran repartidos de la siguiente manera:
  - Gasto en publicidad anual: 40.000 euros
  - Amortización anual de la maquinaria: 530.000 euros
  - Gasto en energía necesario en la construcción de cada cabaña: 275 euros
  - Coste de una tonelada de madera: 150 euros
  - Madera empleada en la construcción de cada cabaña: 2,5 toneladas
  - Alquiler mensual nave de almacenamiento: 3.500 euros

Sabiendo que las cabañas fabricadas y vendidas durante este año han sido 2.600 unidades (producción corriente), responda a las siguientes preguntas:

- a) Señale cuáles de entre los anteriores costes pueden considerarse costes fijos y cuáles costes variables. (0,5 puntos)
  - b) Calcule los costes fijos anuales y costes variables totales anuales de la empresa. Calcule también el coste variable unitario. (0,75 puntos)
  - c) Si el precio de venta de cada cabaña es 850 euros, calcule el punto muerto o umbral de rentabilidad de la empresa e indique si ésta obtendría beneficios o pérdidas dada su producción corriente actual (2.600 cabañas), razonando exclusivamente a partir del punto muerto. (0,75 puntos)
  - d) Si el precio y los costes variables unitarios se mantuvieran constantes, ¿cuál sería el porcentaje que tendrían que disminuir los costes fijos para poder cubrir todos los costes de la empresa con la producción corriente actual (2.600 cabañas)? (1 punto)
  - e) El director financiero de la empresa se plantea financiar un nuevo programa de inversiones mediante financiación interna o autofinanciación. Para ello, se plantea utilizar los fondos de amortización acumulados durante los últimos años por la empresa. ¿Es posible utilizar los fondos de amortización como una fuente de autofinanciación? Indique la respuesta correcta: (0,5 puntos)
    - Sí, los fondos de amortización pueden utilizarse como una fuente de financiación interna por parte de la empresa.
    - No, los fondos de amortización irán destinados a reponer los activos amortizados al final de su vida útil, y no pueden utilizarse para otros fines distintos de éste.
3. (3,5 puntos) La empresa MONTEPERDIDO S.A., dedicada a la fabricación y comercialización de artículos de deporte de montaña, presenta los siguientes datos correspondientes al último ejercicio (cifras en euros):

CONCEPTO	IMPORTE
Activo no corriente	165.000.000
Patrimonio neto y pasivo	255.000.000
Deudas a corto plazo con entidades de crédito	36.000.000
Resultado del ejercicio	5.000.000
Proveedores de inmovilizado a largo plazo	2.000.000
Proveedores, efectos comerciales a pagar	13.000.000
Capital social	130.000.000
Deudas a largo plazo con entidades de crédito	65.000.000
Hacienda pública, acreedor por conceptos fiscales	4.000.000

- a) Ordene y cuantifique las cuentas del Patrimonio neto y pasivo por masas patrimoniales detallando, cuando sea posible, subdivisiones dentro de las masas. (1 punto)
- b) La empresa POSETS S.A., que pertenece al mismo sector que la empresa anterior, presenta los siguientes datos del último ejercicio (cifras en euros):

Activo no corriente	250.000.000
<b>Total activo</b>	<b>290.000.000</b>
Patrimonio neto	112.000.000
Pasivo no corriente	133.000.000
Pasivo corriente	45.000.000
<b>Total patrimonio neto y pasivo</b>	<b>290.000.000</b>

- Calcule el fondo de maniobra de cada una de las dos empresas (MONTEPERDIDO Y POSETS) e indique en qué situación de equilibrio (desequilibrio) patrimonial se encuentra cada una de ellas. (1 punto)
- c) Calcule el ratio de solvencia de la empresa MONTEPERDIDO e interprete el resultado. (0,75 puntos)
  - d) Señale cuál es el posible error conceptual en la siguiente definición relativa a la organización informal de la empresa. (0,25 puntos)

“La organización informal surge de manera natural y espontánea entre los miembros de la empresa. Se trata de relaciones de tipo social que se crean entre varias personas que se encuentran en contacto como consecuencia de sus respectivos puestos o posiciones en la organización. La organización informal de la empresa se plasma en el organigrama de la organización”.
  - e) De entre las siguientes características relacionadas con las distintas tipologías de mercado según su estructura, indique aquellas dos características relacionadas con una estructura de mercado en Competencia Monopolística:  
1) El número de oferentes y demandantes es muy elevado; 2) Hay un solo oferente y muchos demandantes; 3) El producto que se intercambia es un producto diferenciado 4) Las barreras de entrada son muy elevadas. (0,5 puntos)